



SAI SharePoint
Academy.ir

Learn as an Academic, Work as a Professional

SharePoint Administration
Advanced
20332B

عنوان تخصص: مدیر ارشد شیرپوینت

عنوان دوره: پیکره بندی و مدیریت شیرپوینت – امکانات پیشرفته

شناسنامه دوره:

نوع:	دوره آموزشی
مدت زمان دوره	۱۸ (ساعت)
تعداد جلسات	۶ (جلسه)
مدت هر جلسه آموزشی	۳ (ساعت)
مخاطب:	مدیران ارشد شیرپوینت، معماران شیرپوینت، برنامه نویسان شیرپوینت
سطح دوره	پیشرفته
نسخه نرم افزار:	SharePoint 2013 Server
نوع تدریس:	مدرس در کلاس آموزشی به همراه کارگاه حین دوره

درباره این دوره:



دوره پیکره بندی و مدیریت شیرپوینت یکی از مسیرهای دوره های پیشرفته شیرپوینت می باشد. پیش نیاز این دوره داشتن تخصص سرپرست حرفه ای سایت می باشد. همانطور که در مسیر آموزشی دوره های شیرپوینت نیز مشخص است، راه ورودی به تخصص های برنامه نویسی یا معماری شیرپوینت داشتن دانش و توانایی مدیریت و پیکره بندی شیرپوینت می باشد. گزینه های اصلی پیکره بندی و مدیریت شیرپوینت در دوره (C1) و موارد پیشرفته تر و تکمیلی در دوره (C2) آموزش داده می شود. دانش نصب و پیکره بندی، راه اندازی و مدیریت سرویس ها و مدیریت کلان یک فارم شیرپوینت در این دو دوره آموزش داده می شود.

مخاطب دوره:

هر Farm شیرپوینت نیاز به مدیریت کلان از نصب و پیکره بندی تا پشتیبانی و نگهداری دارد و عدم اطلاع دقیق از امکانات آن مانند هر زیرساخت دیگری، امکان استفاده از آن را سخت و تجربه استفاده نه چندان شیرینی را به جای خواهد گذاشت. در این دوره با آموزش آکادمیک مطالب این حوزه، امکان مدیریت حرفه ای زیرساخت شیرپوینت برای شما فراهم خواهد شد. برخی از موارد مربوط به حوزه شامل نصب و راه اندازی، مدیریت و نگهداری، ارتقاء و به روز نگهداری و Integration زیرساخت شیرپوینت از طریق امکانات مدیریتی موجود در Central Administration و Power Shell می باشد.

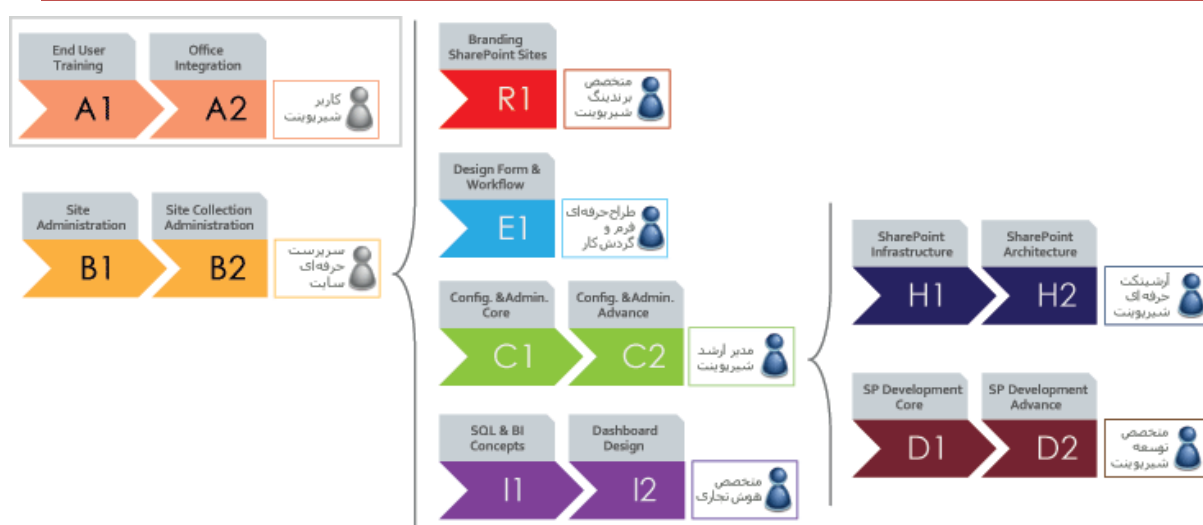
پیش نیاز:

- داشتن تخصص C1
- آشنایی به مفاهیم پایه ای شبکه، Active Directory و DNS
- آشنایی با مفاهیم مدیریت SQL Server 2008/2012
- آشنایی با مفاهیم Security و Authentication
- آشنایی با IIS

مدت دوره:

- ۱۸ ساعت: ۶ جلسه آموزشی ۳ ساعته

مسیر کلی آموزشی آکادمی شیرپوینت ایران



Configuration & Administration –Advance Features

Module 9: Managing SharePoint Customizations

This module enables students to manage customizations to the SharePoint environment. Lessons:

- Customizing Microsoft SharePoint
- Deploying and Managing Features and Solutions
- Configuring Sandboxed Solutions

Lab A: Administering Features and Solutions

Lab B: Administering Sandboxed Solutions

After completing this module, students will be able to:

- Customize SharePoint installations to suit your organizational needs.
- Deploy and manage SharePoint features and solutions.
- Configure sandboxed solutions.

Module 10: Configuring and Securing SharePoint Services and Service Applications

This module shows students how to manage the SharePoint service as a whole, as well as individual services and service applications. Lessons:

- Securing the Enterprise SharePoint Service
- Securing and Isolating Web Applications
- Services and Service Applications

Lab A: Administering SharePoint Services

Lab B: Configuring Application Security

Lab C: Configuring Service Applications

After completing this module, students will be able to:

- Secure your enterprise-level SharePoint service.
- Secure Web applications.
- Configure SharePoint services and service applications.

Module 11: Implementing Productivity Service Applications

This module enables students to configure specific service applications. Lessons:

- Implementing Business Connectivity Services
- Configuring Excel Services
- Understanding PerformancePoint Services
- Implementing InfoPath Forms Services
- Implementing Visio Services Features
- Implementing Office Web Apps

Lab: Implementing Office Web Apps

Library

After completing this module, students will be able to:

- Describe business connectivity services.
- Configure Excel services.
- Describe PerformancePoint Services.
- Configure InfoPath services.
- Implement Visio services.
- Implement Access services.
- Install Office Web Apps.

Module 12: Installing and Upgrading to SharePoint 2013

This module teaches students how to install and upgrade to SharePoint 2013 in a variety of scenarios, and to keep SharePoint 2013 current. Lessons:

- Installing SharePoint Servers and Farms
- Upgrading to SharePoint 2013
- Evaluating Installations and Upgrades
- Configuring SharePoint Operational Settings
- Updating SharePoint

Lab A: Preparing SharePoint 2007 for Upgrade to SharePoint 2013

Lab B: Upgrading SharePoint 2010 to SharePoint 2013

After completing this module, students will be able to:

- Install SharePoint servers and farms.
- Upgrade SharePoint 2010 to SharePoint 2013.
- Plan SharePoint installations and upgrades.
- Configure operational settings in SharePoint 2013.
- Update SharePoint.

Module 13: Implementing Business Continuity

This module enables students to configure business continuity for SharePoint.

Lessons:

- Protecting and Recovering Content
- Working with Backup and Restore for Disaster Recovery
- Implementing High Availability Solutions

Lab A: Implementing a Backup Strategy

Lab B: Implementing a Restore Strategy

After completing this module, students will be able to:

- Describe how to protect content and recover content.
- Perform backup and restore operations to mitigate against disasters.
- Implement high availability solutions with SharePoint Server.

Module 14: Monitoring and Optimizing SharePoint Performance

This module shows students how to monitor SharePoint performance, health, and usage, and to identify and remediate performance and health problems. Lessons:

- Monitoring Logs
- Configuring SharePoint Health Analyzer
- Configuring Usage Reports and Web Analytics
- Monitoring and Optimizing SharePoint Performance

Lab A: Configuring SharePoint Monitoring

Lab B: Analyzing SharePoint Health

Lab C: Reporting SharePoint Usage

After completing this module, students will be able to:

- Use monitoring logs to establish a baseline for performance monitoring.
- Configure SharePoint Health Analyzer.
- Configure both usage reports and Web analytics.
- Monitor your SharePoint servers' performance and optimize them.

Module 15: SharePoint Online and Office 365

This module covers implementing and administering Office 365 and SharePoint Online Lessons:

- Introducing Office 365 and SharePoint Online
- Setting up Office 365
- Administering SharePoint Online

After completing this module, students will be able to:

- Describe the components of Office 365 and compare the functionality of SharePoint Online to that of a SharePoint on-premise farm.
- Create and configure an Office 365 subscription.
- Secure SharePoint Online and integrate it with on-premise systems.

Learn as an Academic, Work as a Professional